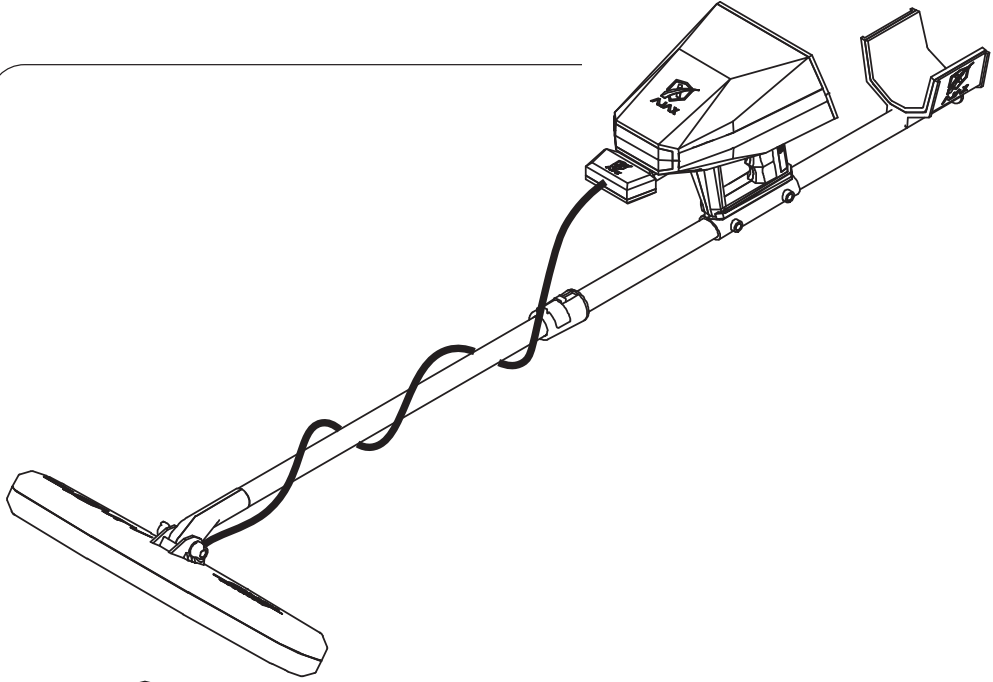




**AJAX**  
DETECTION TECHNOLOGY

KULLANICI  
KILAVUZU



gamma

KULLANICI KILAVUZU

Bu kılavuzun hiçbir parçası, içinde açıklanan ürünler ve yazılım da dahil olmak üzere AJAX DETECTION TECHNOLOGY LTD.'NİN ("AJAX") yazılı izni olmaksızın yedekleme amacıyla alıcı tarafından tutulan belgeler hariç olmak üzere herhangi bir formda veya şekilde çoğaltılamaz, iletilemez, kopyalanamaz, bir geri alma sistemine kaydedilemez veya başka bir dile çevrilemez.

Ürün garantisi veya servis süresi, aşağıdaki durumlarda uzatılmayacaktır: (1) AJAX tarafından onarıma, tadilata veya değişikliğe yazılı olarak izin vermemesi durumunda ürünün onarılması, tadil edilmesi veya değiştirilmesi veya (2) ürünün seri numarası kazanmışsa veya yoksa.

TİCARETE ELVERİŞLİLİK ŞARTLARI VEYA ÖZEL BİR AMAÇ İÇİN UYGUNLUK İÇİN BELİRTİLMEMİŞ GARANTİLER DAHİL ANCAK BUNLARLA SINIRLI OLMAMAK ÜZERE AJAX, BU KILAVUZU BELİRTİLMEMİŞ VEYA AÇIKLANMAMIŞ HERHANGİ BİR GARANTİ OLMAKSIZIN "OLDUĞU GİBİ" SAĞLAMAKTADIR. AJAX, BU KILAVUZDAKİ VEYA ÜRÜNDEKİ HERHANGİ BİR KUSUR VEYA HATADAN KAYNAKLANABİLECEK HASARLARLA İLGİLİ OLARAK BİLGİLENDİRİLMİŞ OLSA DAHİ AJAX, MÜDÜRLERİ, YETKİLİLERİ, ÇALIŞANLARI VEYA TEMSİLCİLERİ HERHANGİ BİR DOLAYLI, ÖZEL, KÜÇÜK HASARLARDAN (KAR KAYBI, İŞ KAYBI, KULLANIM VEYA VERİ KAYBI, İŞİN ENGELLENMESİ VE BENZERİ HASARLAR DAHİL) HİÇBİR ŞEKİLDE SORUMLU OLMAYACAKTIR.

BU KILAVUZDA BULUNAN SPESİFİKASYONLAR VE BİLGİLER, YALNIZCA BİLGİ AMAÇLI VERİLMEKTEDİR VE BİLDİRİMSİZ OLARAK DEĞİŞİKLİĞE TABİDİR VE AJAX TARAFINDAN VERİLEN BİR TAAHHÜT OLARAK DÜŞÜNÜLMEMELİDİR. AJAX, İÇİNDE TANIMLANAN ÜRÜNLER VE YAZILIM DAHİL BU KILAVUZDA BULUNAN HATALARDAN VEYA UYUŞMAZLIKLARDAN DOLAYI HERHANGİ BİR SORUMLULUK VEYA YÜKÜMLÜLÜK KABUL ETMEMEKTEDİR.

Bu kılavuzda bulunan ürünler ve şirket adları, ilgili şirketlerin tescilli markaları veya telif hakları olabilir veya olmayabilir, herhangi bir ihlalde bulunmaksızın yalnızca açıklama amaçlı verilmiştir ve ürün sahibinin menfaatine kullanılır.

# İçindekiler

Güvenlik Bilgileri .....	6
Daha fazla bilgi için .....	6
Giriş .....	7
Specification Summary .....	8
Paket İçeriği .....	9
Genel Bakış .....	11
Sabit Tuşlar .....	12
Sabit Tuşlar .....	13
Bataryanın Montajı .....	14
Montaj .....	15
Görüntü Tarayıcısı Montajı .....	16
Gradio Smart Sensör Montajı .....	17
İlk kurulum .....	18
Kullanıcı Arayüzü .....	19
Ayarlar .....	20
Dil .....	20
Saat ve Tarih .....	20
Ekran .....	21
Ses .....	22
Güç Modu .....	23
Depolama .....	24
Bluetooth .....	25
Bilgi .....	26
Güvenlik .....	27
Reset (Sıfırlama) .....	28

Hızlı Ayarlar.....	29
3D Zemin Taraması.....	30
Cihaz:.....	30
Tablet: .....	35
Tablet Eşleştirme:.....	36
Gradio Smart .....	41
Canlı Tarama.....	46
Batarya .....	48
Bataryanın şarj edilmesi .....	48
Çalıştırma ortamı için önlemler .....	48
Batarya şarj ipuçları ve önlemleri.....	49
İrtibat Bilgileri.....	50
WEEE (Atık Elektrikli ve Elektronik Ekipman) Beyanı.....	52

## Güvenlik Bilgileri

Bu pakette bulunan bileşenler, elektrostatik boşalmadan [ESD] zarar görmeye meyillidir. Cihazı başarıyla monte etmek için lütfen aşağıdaki talimatlara uyun.



Tüm bileşenlerin güvenli şekilde bağlandığından emin olun. Gevşek bağlantılar, bir bileşenin tanınmamasına veya cihazın çalıştırılmamasına neden olabilir.

Monte ederken veya çalıştırırken cihazı düzgünce tutun.

Cihaza dokunmadan önce başka bir metal nesneye dokunarak vücudunuzdaki statik elektriği boşaltmanız önerilir. Cihazı kullanmadığınızda elektrostatik olmayan bir ortamda saklayın.

Kullanma kılavuzunu okumadan önce cihazı monte etmeyin veya çalıştırmayın. Bu, bileşenlere kalıcı hasar verip kullanıcının yaralanmasına neden olabilir.



Kurulum aşamasında yardıma ihtiyacınız olması durumunda lütfen telefon veya Online yardım masası aracılığıyla destek isteyiniz.



Cihazı saklamadan önce mutlaka kapatın.

Bu kullanım kılavuzunu gelecekte kullanmak için saklayın.

Bu cihazı nemden uzak tutun.



Cihazı prize takmadan önce prizinizdeki elektriğin Şarj aletinin üzerindeki voltaja uygun olduğundan emin olun.

Cihaz üzerindeki ve kullanıcı kılavuzunda bulunan tüm önlem ve uyarılara uyun.

Eğer aşağıdaki durumlardan herhangi biri ortaya çıkarsa cihazınızı bir servis personeline kontrol ettirin: Cihazın içine sıvı sızmıştır. Cihaz, neme maruz kalmıştır. Cihaz, iyi çalışmıyordur veya kullanıcı kılavuzuna göre monte edilmemiştir. Cihaz, düşmüştür veya hasar görmüştür. Cihazda açıkça görülen kırılma emaresi bulunmaktadır.

Cihazı 60°C (140°F) üzerinde sıcaklığa sahip bir ortamda bırakmayın; bu, cihazın hasar görmesine neden olacaktır.



## Daha fazla bilgi için

Ek bilgi ve ürün ve yazılım güncellemeleri için aşağıdaki kaynaklara başvurun.

### 1. AJAX web siteleri:

AJAX web sitesinde AJAX donanım ve yazılım ürünleri ile ilgili güncel bilgiler bulunmaktadır. AJAX irtibat bilgilerine bakınız.

### 2. Opsiyonel dokümantasyon:

Ürün paketinde satıcınız tarafından eklenmiş garanti belgeleri gibi opsiyonel dokümantasyon bulunabilir. Bu belgeler, standart paketin bir parçası değildir.

## Giriş

Gamma, altın, metal ve boşlukları tespit etmek için en gelişmiş algılama ve tarama sistemlerine sahiptir.

Bu cihaz, zemin görüntüleme cihazlarında yeni anlayışlar ve boyutlar sunan yeni teknikler ve modern elektronik temellere dayalı olarak çalışır.

Aramaların başarılı bir şekilde tamamlanması için ihtiyaç duyulan tüm araçlar ve uygulamalar ile kullanıcıların geniş alanlarda jeolojik keşif ve inceleme yapmasını sağlayan çok yönlü gamma cihazı.

Cihaz, 5-inçlik yüksek çözünürlüklü renkli ekran ile birlikte gelir, bu ekran, istenen hedefe ulaşılan kadar tarama özelliklerini ve keşif yolculuğunuzu tam olarak kontrol altına alarak yeraltı hedeflerini tespit etmek için gelişmiş profesyonel işlevler ve programlarla çalışmanızı sağlar.

Bu cihaz, 3 farklı tespit ve keşif sistemi aracılığıyla kullanılabilir

1- Gradiosmart sistemi

2- Canlı Tarama

3- 3D Zemin Tarayıcı

AJAX GAMMA detektörü satın aldığınız için teşekkür ederiz.

Bu hızlı Başlatma bölümünde cihazınızı nasıl monte edeceğinize ilişkin bilgiler yer alır.

Bazı kurulumlarda videolu anlatımlar da bulunmaktadır. Telefonunuzdaki veya tabletinizdeki web tarayıcısıyla izlemek için lütfen URL bağlantısına tıklayın. Kare kodu taratarak URL bağlantısına girebilirsiniz.

## Spesifikasyon Özeti

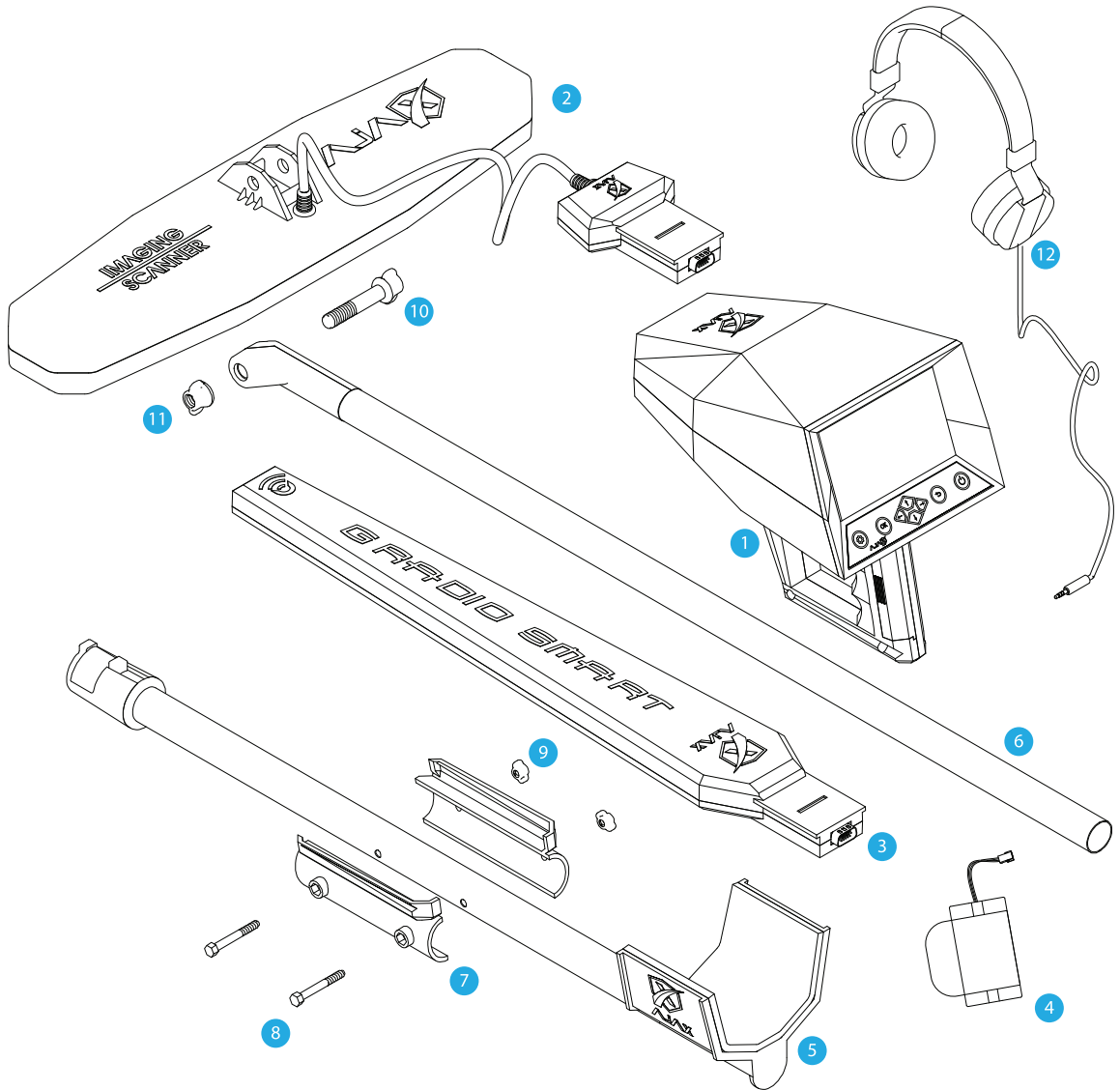
AJAX Tespit Teknolojisi, etkili iş akışına olanak sağlayan yeni deneyimler için ufuklar açmak ve fırsatlar yaratmak için tespit alanında bir yenilik üzerinde çalışmaktadır.

Araştırma Prensipleri	Çoklu tespit sistemleri ve işlevleri, 3 opsiyonel sisteme sahiptir
Çalışma Prensipleri	Verilerin ve dijital sinyallerin işlenmesi ve bunların görsel ve sesli sonuçlara dönüştürülmesi
İşlemci Mimarı	MIPS 32
Operasyon işlemcisi	M4K™ Core
Ekran	TFT Renkli LCD, 800 x 480 WVGA, 16-bit renk derinliği
Akü	7.4 volt, 3300 mAh
Doğrusal Özgül Güç	400 mA
Akü Dayanıklılığı	Tipik kullanım süresi 10 saat*
Güç Adaptörü	240-100 VAC / 15 VDC - AB Fiş
Saklama	1 GB / 1000 taramaya kadar kaydedebilir.
Ses	Yüksek kaliteli sesler, 32 KBIT/S, MP3
Bildirimler	Ses ve dokunsal (taktil) geri besleme, ayarlar menüsünden uyarlanabilir
Bluetooth	2.4 GHz, 80dBm'ye kadar hassasiyet.
Diller	8 dil destekli çok dilli Kullanıcı Arayüzü.
Tarih ve Saat	Gerçek Zamanlı Saat, GPS saat aracılığıyla manüel olarak veya otomatik olarak ayarlanabilir.
Giriş Yapma Kısıtlaması	Uyarlanabilir PIN.
Boyutlar	145x45x24 cm
Tüm Boyutlar	88x52x20 cm
Paket Toplam Ağırlığı	5 kg
Cihaz Ağırlığı	1 Kg (~2 lbs) ; 1.7 Kg (~3.75 lbs)
Çalışma sıcaklığı	-10° ila 60° C (14° F - 140° F) arasında
Saklama sıcaklığı	-10° ila 80° C (14° F - 176° F) arasında
Nem	%90'a kadar bağıl nem seviyesinde saklanabilir ve kullanılabilir.

\*-Tipik bataryaya dayanıklılığı, batarya ömrünün azalmasına ve çevresel faktörlere tabidir.



# Paket İçeriği



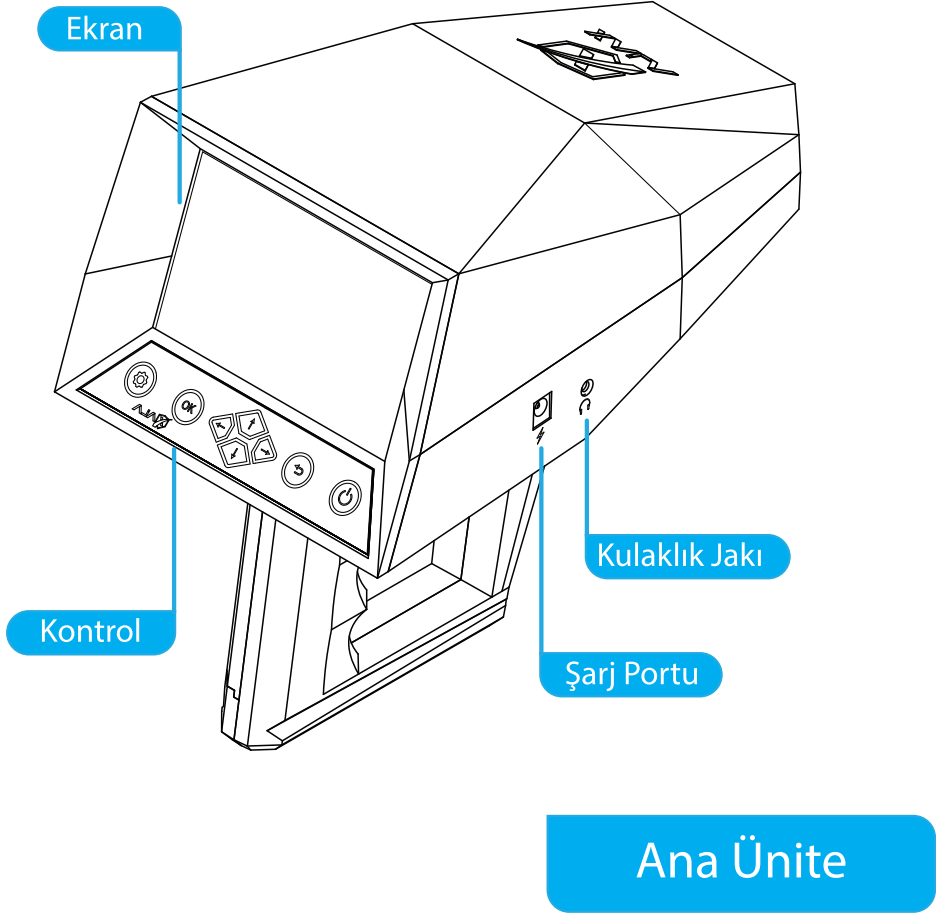
## Paket İçeriđi

---

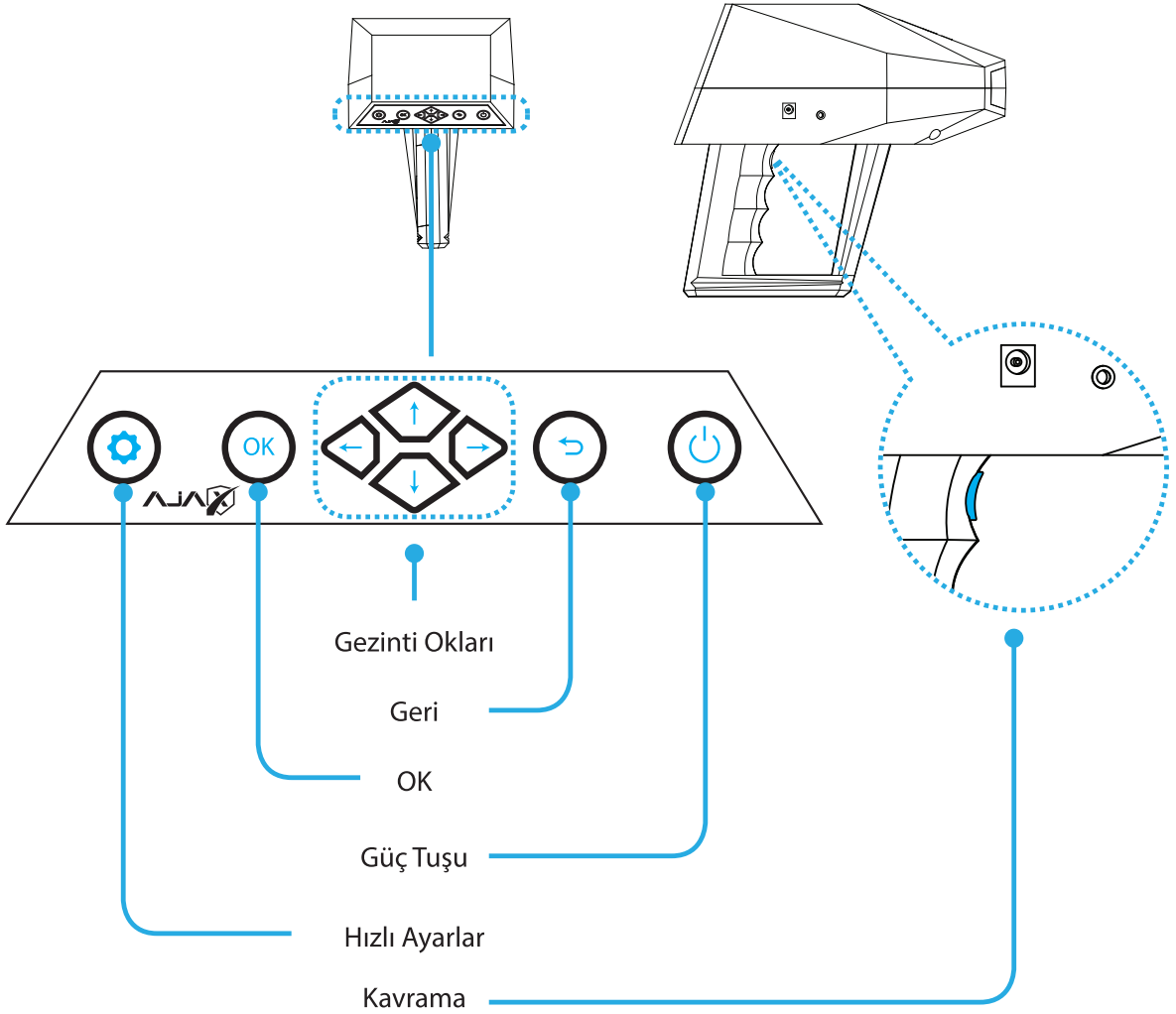
Cihazın paketi içerisinde ařađıdaki parçaların olup olmadığını kontrol edin:

1	Ana Ünite
2	Görüntü Tarayıcısı
3	Gradio Smart Sensör
4	Batarya Paketi
5	Tařıyıcı Çubuk
6	Uzatma Çubuđu
7	Cihaz Kelepçesi
8	Kelepçe Cıvatası x2
9	Kelepçe Somunu x2
10	Cıvata
11	Somun
12	Kulaklık

- Cihaz ile birlikte tedarik edilen parçalar ve aksesuarlar, bölgeye veya servis sağlayıcısına bađlı olarak deđişiklik gösterir.
- Tedarik edilen parçalar, yalnızca bu cihaz için tasarlanmıştır ve diđer cihazlarla uyumlu deđildir.
- Dıř görünüş ve spesifikasyonlar, önceden haber verilmeksizin deđiřtirilebilir.
- Yerel AJAX satıcınızdan ek aksesuarlar satın alabilirsiniz. Satın almadan önce bunların cihazınıza uygun olduđundan emin olun.
- Yalnızca AJAX'ın onay verdiđi aksesuarları kullanın. Onaylanmamıř aksesuarların kullanımı, garanti kapsamına dahil edilmeyen performans problemlerine ve arızalarına sebep olabilir.
- Tüm aksesuarların mevcut olması, tamamen üretici řirketlere bađlı olarak deđiřikliğe tabidir. Mevcut aksesuarlarla ilgili daha fazla bilgi için AJAX web sitesine bakınız.



## Sabit Tuşlar



## Sabit Tuşlar

---

Anahtar	Fonksiyon
Güç	<ul style="list-style-type: none"><li>• Cihazı açmak ya da kapatmak için basın ve çevirin.</li><li>• Ekranı açmak veya kilitlemek için basın.</li></ul>
OK	<ul style="list-style-type: none"><li>• Seçilen seçeneği onaylayın/girin.</li></ul>
Geri	<ul style="list-style-type: none"><li>• Önceki menüye git, iptal et.</li></ul>
Gezinti Tuşları	<ul style="list-style-type: none"><li>• Cihaz ara yüzüyle gezinti.</li></ul>
Hızlı Ayarlar	<ul style="list-style-type: none"><li>• Hızlı ayarlar menüsünü açmak için basın.</li></ul>
Kavrama Tuşu	<ul style="list-style-type: none"><li>• Arama yaparken erişim kolaylığı sağlaması için çok amaçlı tuş.</li></ul>

Cihazın açılması ve kapatılması

Cihazı açmak için Güç tuşuna basın ve birkaç saniye bekleyin.

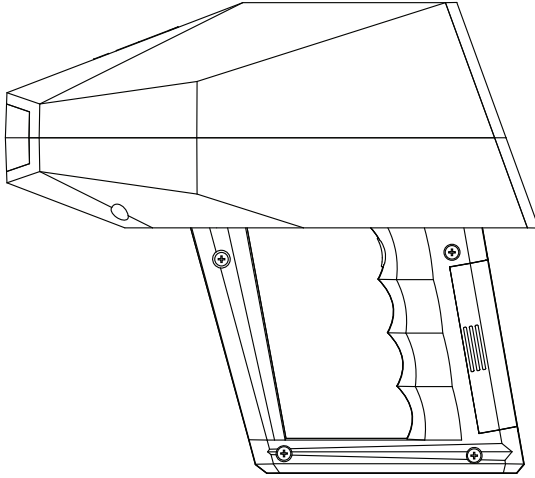
Cihazınızı ilk defa açtığınızda veya bir veri sıfırlama gerçekleştirdikten sonra ekranda takip edin

Cihazınızı ayarlamak için talimatlar.

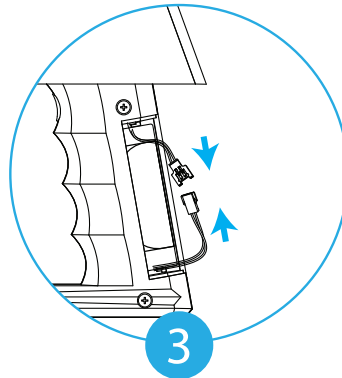
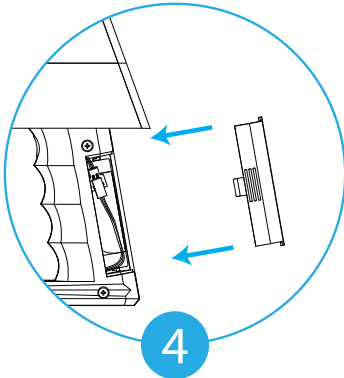
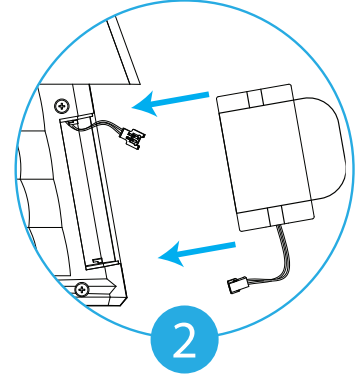
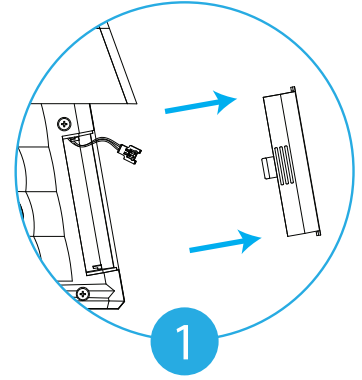
Cihazı kapatmak için güç tuşuna basıp basılı tutun ve daha sonra Gücü kapatın.

Uçaklar ve hastaneler gibi kablosuz cihazların kullanımının kısıtlandığı yerlerde yetkili personelden gelen talimatları ve uyarıları dikkate alın.

## Bataryanın Montajı

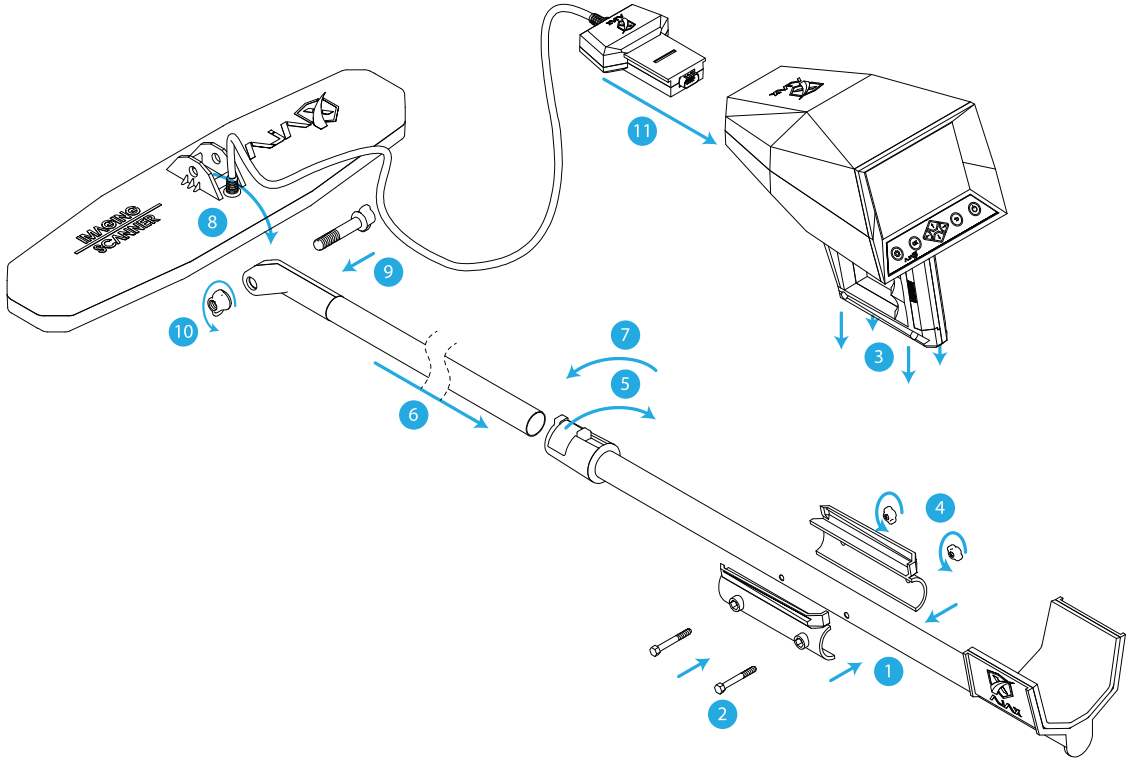


Şekil 1 -Batarya Montajı



- 1- Hafifçe çıkıntılara basın ve batarya kapağını çıkarmak için ileri itin.
- 2- Batarya paketini bölmenin içine yerleştirin.
- 3- Kabloları bağlayın ve güvenli şekilde bağlandıklarından emin olun.
- 4- Konektörü bölmenin içine koyun ve kavrama üzerindeki kapağı yeniden kapatın.

# Montaj



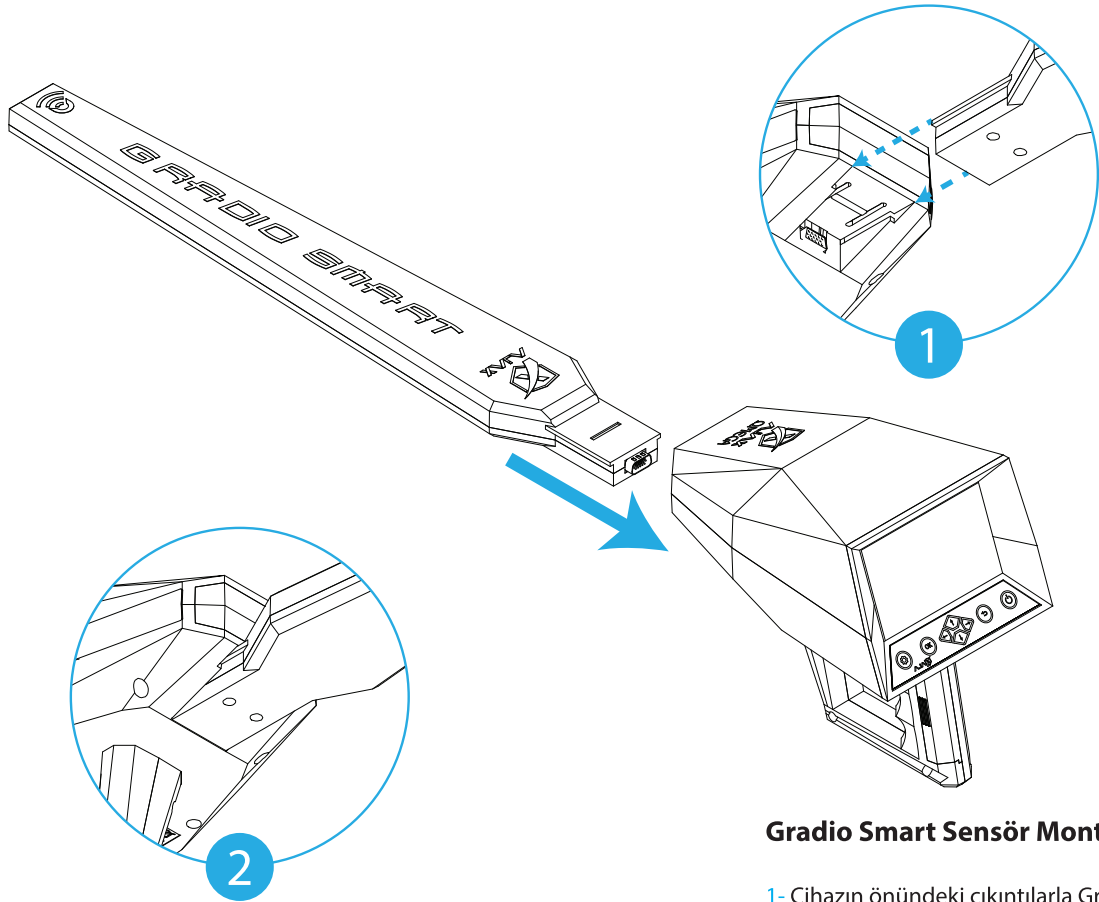
Şekil 2 -Görüntü Tarayıcısı Montajı

# Montaj

## Görüntü Tarayıcısı Montajı

- 1- Kelepçeyi çubukta bulunan deliklerle hizalayın.
- 2- Kelepçeye vidaları takın.
- 3- Ana Üniteyi kelepçenin içine yerleştirin.
- 4- Vidaların üzerine somunları takın ve sıkın.
- 5- Çubuk kilidini açın.
- 6- İkinci çubuğu takın ve uzunluğunu ayarlayın.
- 7- Mandalı yeniden güvenli şekilde kilitleyin.
- 8- Görüntü Tarayıcısını ikinci çubuğun ucuna hizalayın.
- 9- Vidayı takın.
- 10- Görüntü Tarayıcı açısını ayarlayın ve somunu sıkın.
- 11- Kabloyu ikinci çubuğun etrafına sarın ve bağlantı modülünü Ana Ünitenin önüne takın.





Şekil 3 -Gradio Smart Sensör Montajı

## Gradio Smart Sensör Montajı

- 1- Cihazın önündeki çıkıntılarla Gradio Smart Sensör Modülünün arkasını birbirine hizalayın.
- 2- Modül, cihazın arkasına sabitlenene kadar hafifçe bastırın.

## İlk kurulum


Cihazınızı ilk defa açtığınızda veya bir veri sıfırlama gerçekleştirdikten sonra cihazınızı ayarlamak için ekrandaki talimatları takip edin.

• İlk kurulum prosedürleri, cihazın yazılımına ve bölgenize bağlı olarak değişebilir.

1 Cihazı açın.

Cihazı açmak için basın ve basılı tutun

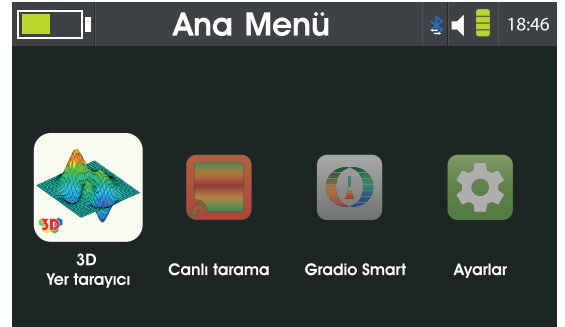
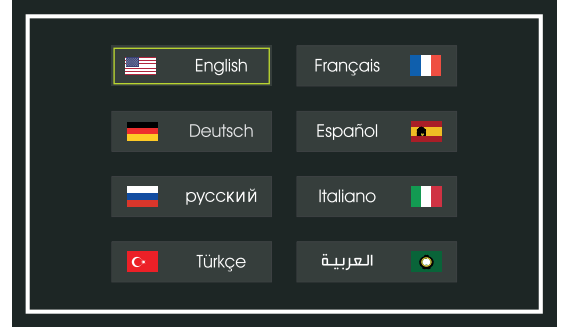
2 Bir dil seçin.

Tercih ettiğini cihaz dilini seçin ve  tuşuna basın.

3 Saat ve Tarihin Ayarlanması.

Hareket etmek için   tuşuna basın ve değerleri değiştirmek için  tuşuna basın.

Parametreleri ayarladıktan sonra Ana Menü ekranda görülecektir.



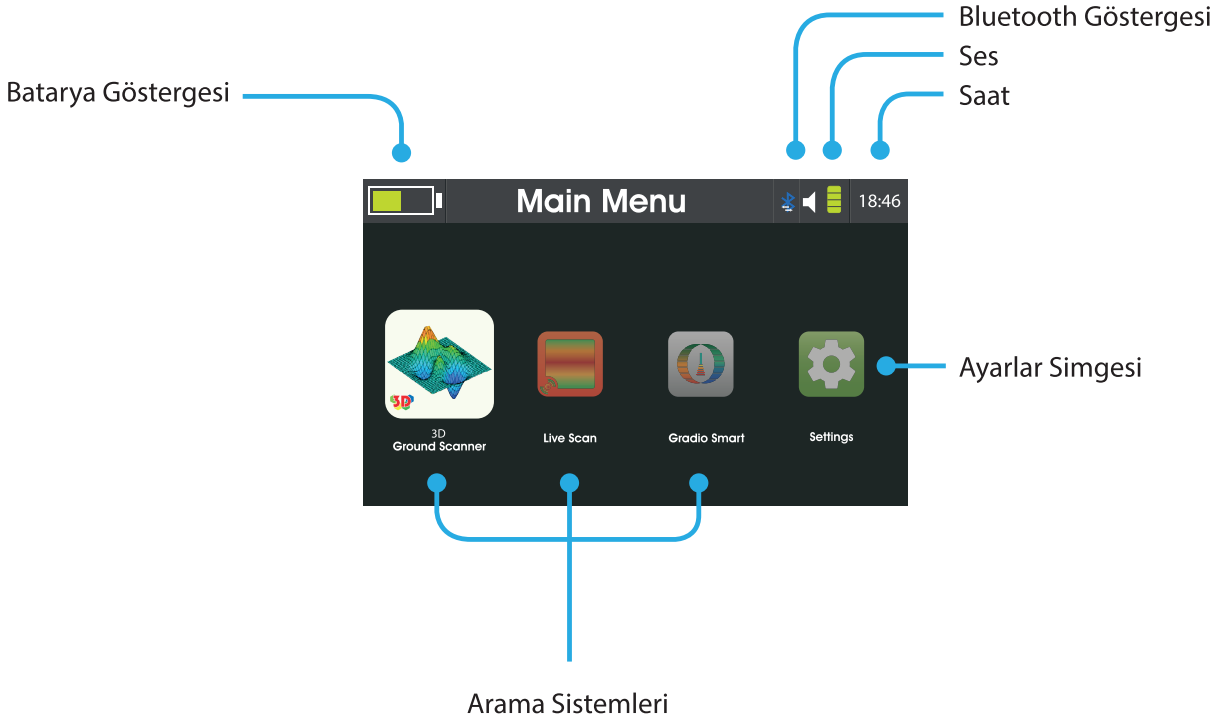
Not:

Saat formatı 24 saattir (ss:dd) ör. 19:42

Tarih formatı gün/ay/yıl şeklindedir (GG/AA/yyyy) ör. 30/03/2018 .

# Kullanıcı Arayüzü


---

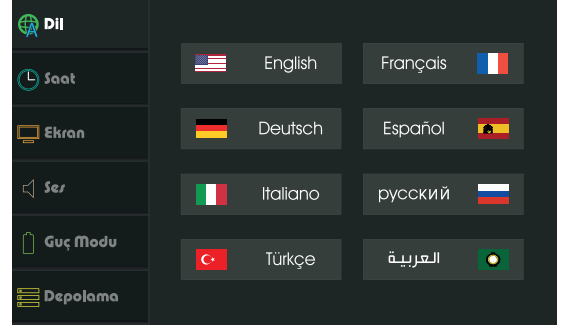


# Ayarlar

## Dil

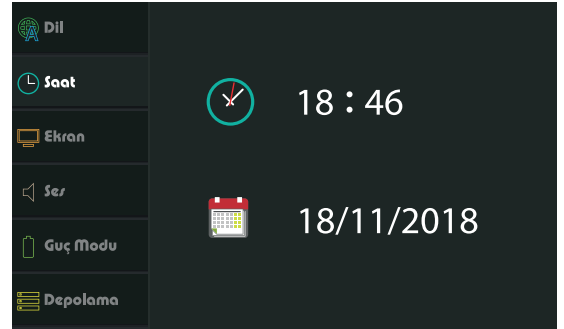
Cihaz, ara yüzü için 8 farklı dili desteklemektedir (İngilizce, Fransızca, Almanca, İspanyolca, İtalyanca, Rusça, Türkçe ve Arapça)

Dili seçin ve cihazın dilini ayarlamak için  tuşuna basın.



## Saat ve Tarih

Hareket etmek için   tuşuna basın ve değerleri değiştirmek için  tuşuna basın.



Not:

Saat formatı 24 saattir (ss:dd) ör. 19:42

Tarih formatı gün/ay/yıl şeklindedir (GG/AA/yyyy) ör. 30/03/2019 .

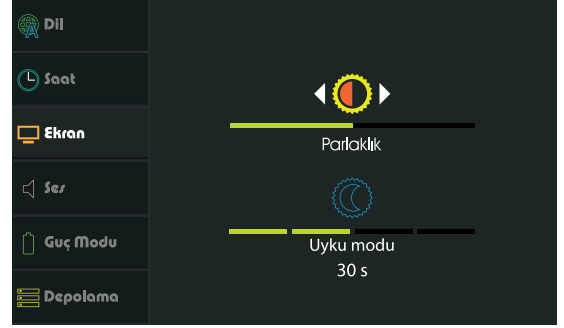
# Ayarlar

---

## Ekran

### Parlaklık:

Parlaklığı ayarlamak için parlaklık kaydırma butonunu hareket ettirin. Değer, 0 ile %100 arasında, %1 artışlarla ayarlanabilir. Maksimum parlaklık 250 nittir.








### Uyku Modu:

Güç tasarrufu için parlaklığı otomatik karartmaya ayarlayın.

Bu ayar, 15, 30, 45 veya 60 saniyeye ayarlanabilir veya tamamen kapatılabilir.

# Ayarlar

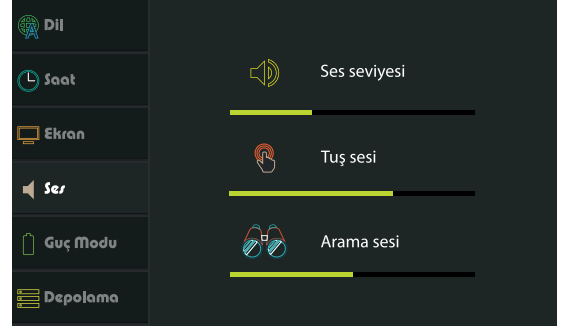
## Ses

İmleci hareket ettirmek için   tuşuna basın ,değerleri değiştirmek için   tuşuna basın ve modu değiştirmek için  tuşuna basın.

*I- Genel Hacim:*

Bu ayar, bildirim, hata ve başlatma sesinin seviyesini kontrol eder.

Sesi ayarlamak için   tuşuna basın ve modu değiştirmek için  tuşuna basın.



1- Genel mod

Cihaz, sese ek olarak titreşime de yanıt verecektir.



2- Sessiz mod

Cihaz, herhangi bir geri beslemeye yanıt vermeyecektir.



3- Titreşim modu

Cihaz, yalnızca titreşimli geri beslemeye yanıt verecektir.





4- Normal mod

Cihaz, yalnızca sesli geri beslemeye yanıt verecektir.



*II- Tuş sesi:*

Bu ayar, butonlara basılmasıyla ilgili sesli geri bildirimini kontrol eder.

Sesi ayarlamak için   tuşuna basın.

*III- Arama Sesi:*

Bu ayar, arama sonuçları ve okumalar için sesi kontrol eder.



Sesi ayarlamak için   tuşuna basın.

*Not:*

*Tuş sesi seviyesi ve arama sesi seviyesi, genel ses ayarlarından ayarlanamaz.*

# Ayarlar

## Güç Modu

Bu menü, cihazın güç durumunu ve mevcut güç modunu gösterir, güç modunu ayarlamak için imleci   tuşunun üzerine götürün ve

onaylamak için  tuşuna basın.

*I- Güç Tasarruf modu:*



Bu mod, uzun arama işlemlerinde güç tasarrufunda bulunmak için gereksiz modülleri devre dışı bırakarak güç tasarrufu sağlar.

*II- Optimum Mod:*



Bu mod, sabit performanslı bir işlem için tüm modüllerle birlikte cihazı ayarlayacaktır.





# Ayarlar


## Depolama

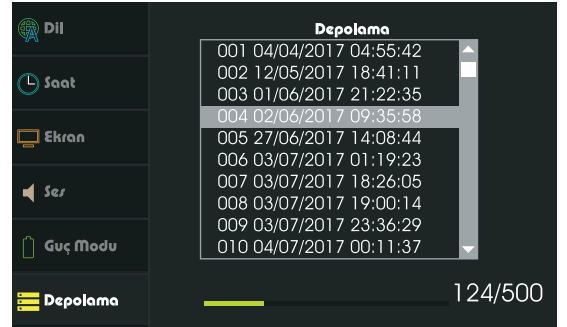
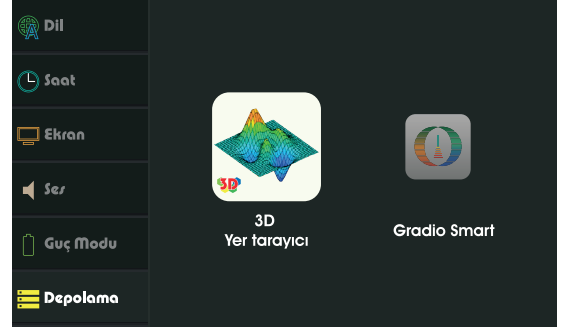
Bu menü, önceden kaydedilmiş arama sonuçlarını gösterir.

Kullanıcı, sonuçları görüntüleyebilir veya silebilir.

Hangi sistem sonuçlarının gösterileceğini seçmek için   tuşuna basın.

Daha sonra sonuç listesi, kaydedilen aramaları gösterir.

Listede gezinin ve vurgulanan sonucu görüntülemek veya silmek için  tuşuna basın.

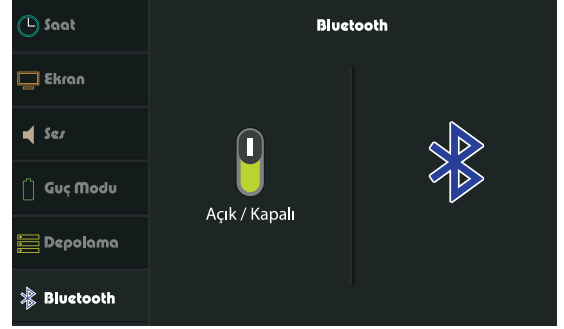




## Bluetooth

Bu menü, Bluetooth durumunu gösterir.

Durumu deęiřtirmek için ◀ ▶ tuřuna basın, aktive etmek için OK veya ▲ tuřuna basın. Durumu deęiřtirmek için simgenin üzerine gelin ve OK tuřuna basın, aktive etmek için ▲ tuřuna basın veya devre dıřı bırakmak için ▼ tuřuna basın.



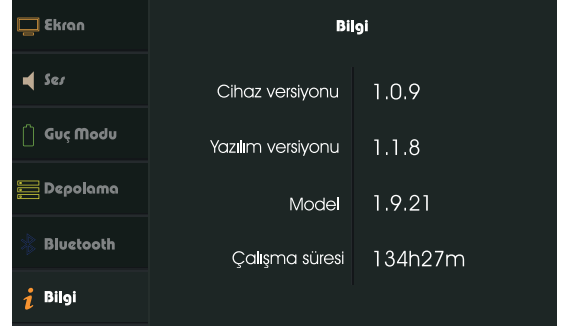
# Ayarlar

---

## Bilgi

Bu menüde aşağıdaki seçenekler bulunmaktadır:








Cihaz Versiyonu  
Yazılım Versiyonu  
Model  
Çalışma Süresi



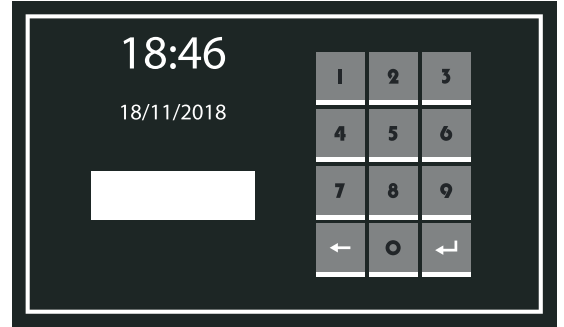
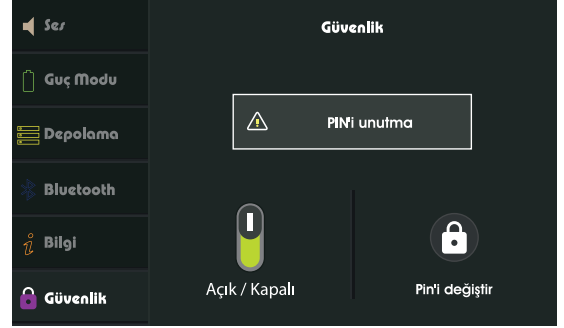
Ekran	<b>Bilgi</b>	
Ses	Cihaz versiyonu	1.0.9
Güç Modu	Yazılım versiyonu	1.1.8
Depolama	Model	1.9.21
Bluetooth	Çalışma süresi	134h27m
<b>Bilgi</b>		

# Ayarlar

## Güvenlik

Durumu değiřtirmek için   tuřuna basın, aktive etmek için  tuřuna veya  basın. Durumu değiřtirmek için simgenin üzerine gelin ve  tuřuna basın, aktive etmek için  tuřuna basın veya devre dıřı bırakmak için  tuřuna basın.

Yeni bir PIN girin ve daha sonra tuřuna basın. Onaylamak için tekrar PIN girin. TBu menü, Güvenli Bařlatma durumunu gösterir.



# Ayarlar

---

## Reset (Sıfırlama)

Bu menü, yeniden başlatma seçeneklerini göstermektedir.

### *I- Belleği Temizle*

Bu seçenek, bellekte kaydedilen tüm sonuçları siler.

### *II- Ayarları sıfırta:*


Bu seçenek, tüm ayarları varsayılan değerlere sıfırlar.

### *III- Fabrika Ayarlarına Dön:*



Bu seçenek, tüm ayarları varsayılan değerlere sıfırlar ve kaydedilen tüm değerleri siler.







## Hızlı Ayarlar



Hızlı ayarlar menüsüne erişmek için, klavyenin en solunda bulunan  tuşuna basın.

Bu tuşa basıldığında durum çubuğundaki başlık yerine ayar simgeleri görüntülenir .


Seçenekler arasında gezmek için   tuşuna basın .







 Ekran Parlaklığı . Parlaklığı azaltmak için  veya artırmak için  tuşlarına basarak ayarlanabilir .



 Uyku modu: 15, 30, 45 veya 60 olmak üzere 5 farklı şekilde ayarlanabilir ya da tamamen kapatılabilir.



 Güç modu . Güç modunu şu şekilde değiştirmek için  tuşuna basarak ayarlanabilir:

 Optimum mod

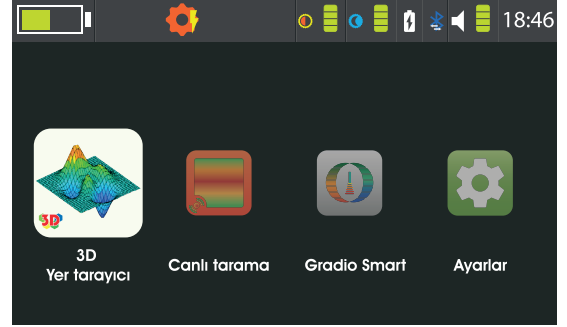
 Güç tasarruf modu

 Ses. Mevcut değeri arttırmak için  veya azaltmak için  tuşlarına basın.  tuşu, cihaz tuşları  veya arama  için ses değerini değiştirir.


"18:46" Saat .  veya  tuşuna basarak geçerli saati ayarlayın.

*Not: Hızlı ayarlar menüsünden çıkmak için  veya  tuşuna basın.*

*Hızlı ayarlar menüsü, görünür bir durum çubuğuyla her menüden erişilebilir.*



## 3D Zemin Taraması

Ana menüden  3D Zemin Tarayıcıyı seçin ve cihazın şekil-2'ye göre monte edildiğinden emin olun.

Görüntüleme kapsamını seçin:  
Cihaz veya **Tablet**

### Cihaz:

Tarama parametrelerini ayarlayın  
Tarama Modu:

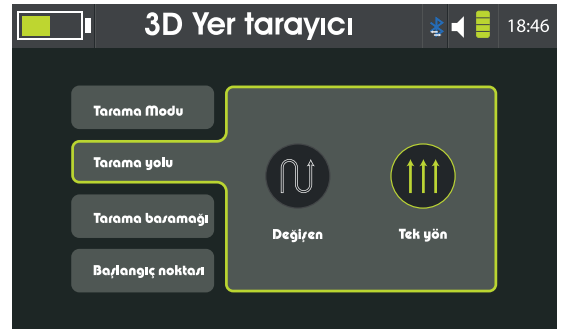
Otomatik Mod: Bu mod, kavrama tuşuna basılmasına gerek kalmadan her saniyede bir okuma alır.

Manüel Mod: Bu mod, kavrama tuşuna her basıldığında bir okuma alır.

Tarama Yolu:

Tek Yön: Tarama adımları, her sütun için artarak taralı alanının altından başlar.

Alternatif: Tarama adımları, her sütun taraması tamamlandığında yönü değiştirir.



## 3D Zemin Taraması

Tarama Adımı:

Taralı alanı parametrelerini ayarlayın

Sütunlar: Tarama işlemi boyunca cihazla paralel konumda olan tarama adımları. Sütunlar 2-10 olarak.

Sıralar: Tarama işlemi boyunca cihaza dikey konumda olan tarama adımları. Sıralar, 2-20 olarak ayarlanabilir.

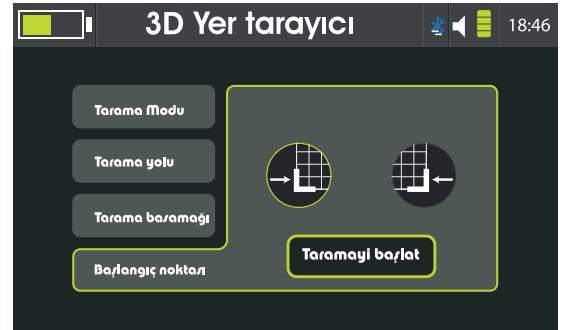
Başlangıç Noktası:

Tarama işleminin başlangıç noktasını sol veya sağ olarak ayarlar . Başlangıç noktası, her zaman tarama alanının altında bulunur.



Not:

Tarama hücresi boyutunun, 60x30 cm  
~(2ftx1ft) tutulması önerilir.

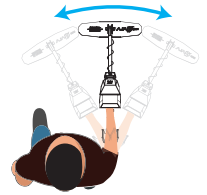
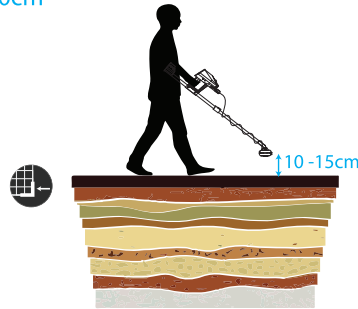
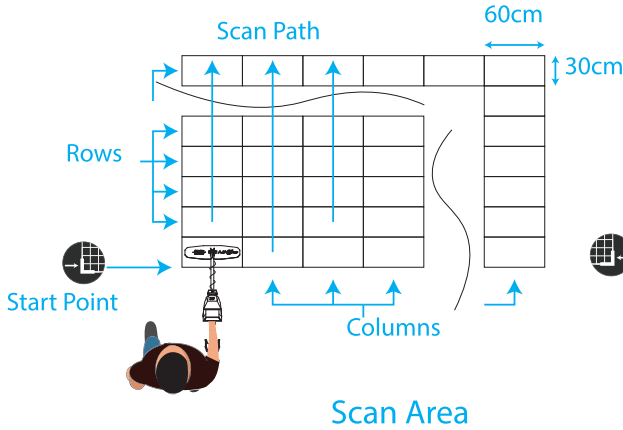
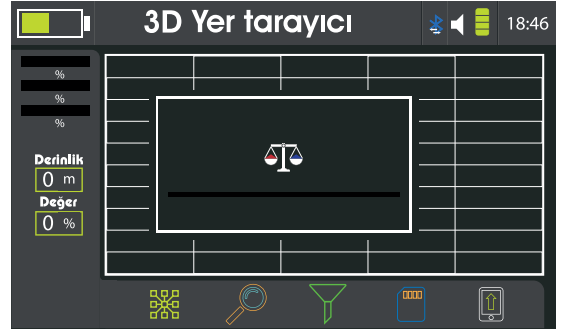


## 3D Zemin Taraması

Tüm tarama parametreleri ayarlandığında, bir dengeleme işlemi gerçekleştirin . Cihazı dengelemek için, Görüntü Tarayıcısını zeminden 10-15 cm uzakta tutun ve ara yüz üzerindeki çubuk dolana kadar boş alan üzerine hareket ettirirken kavrama tuşuna basın.

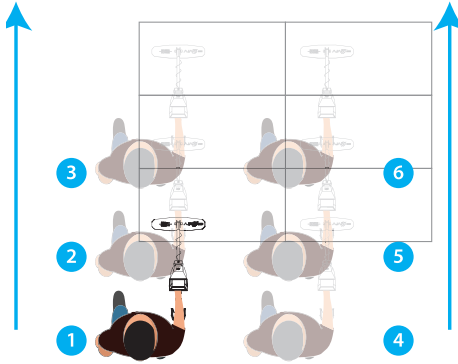
Cihazı, başlangıç noktasının olduğu yere konumlandırın ve başlatmak için kavrama tuşuna basın. Her okuma, ara yüz üzerinde bir hücre doldurur.

Sütun tamamlandığında, seçili tarama yoluna göre bir sonraki sütuna ilerleyin. Tarama alanı tamamen bittiğinde, cihaz veriyi işleyecektir.

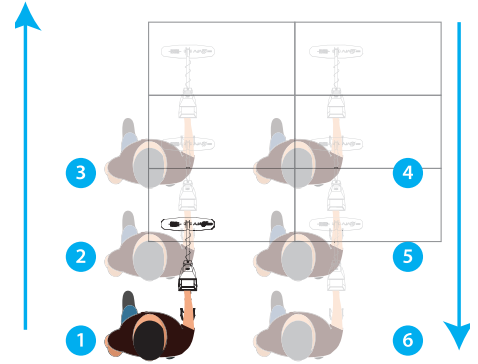




## 3D Zemin Taraması

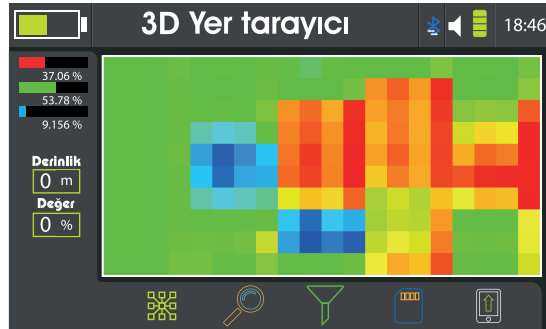


One Direction  
Scan Path



Alternating  
Scan Path

*Not:*  
Cihaz yönü, Tarama Yolundan bağımsız olarak korunmalıdır.



## 3D Zemin Taraması

Tarama Arayüzü şunlardan oluşur:

**Taralı alan:** Taralı alan, sütunları, sıraları, Tarama Yolunu ve ekran üzerindeki mevcut okumaları gösterir.

**İşlem Göstergesi:** Görüntüleme işleminin durumunu gösterir.

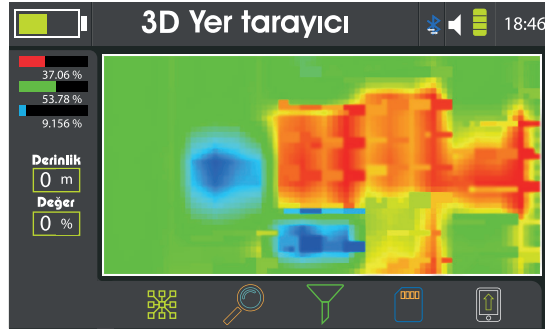
**Filtreleme:** Okumaların ayırıcı ve saklı spektrumunu etkinleştirir.

**Detaylar:** Kullanıcının tek gir hücrenin detaylarını ve okuma değerlerini gösterir.

**Bağlantı:** Görüntü Tarayıcısı modülü için bağlantının mevcut durumunu gösterir.

**Kaydet:** Tarama sonucunu, daha sonra incelemek üzere kaydeder.

**Yükle:** Taramanın interaktif 3D gösterimi için tarama verilerini Ajax Analyzer App uygulamasına gönderir.



**Not:**

Verileri, AJAX Analyzer App uygulamasına yüklemeyen önce Bluetooth'un etkin olduğundan emin olun. Bluetooth, Hızlı Ayarlardan etkinleştirilebilir.

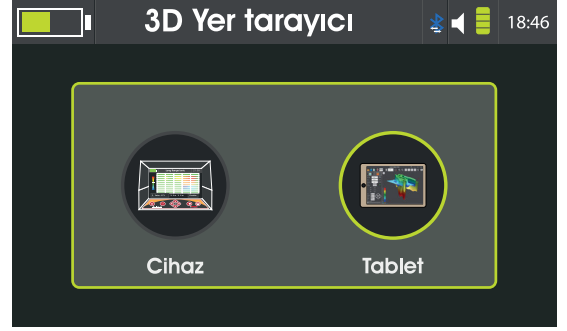
## 3D Zemin Taraması

### Tablet:

Tarama parametrelerini ayarlayın

Tarama Modu, Tarama Yolu, Tarama Adımı ve Tarama noktası, daha önce açıklananla aynıdır.

Tüm parametreler ayarlandığında ve kullanılmaya hazır olduğunda.



# 3D Zemin Taraması

## Tablet Eşleştirme:

Zemin dengeleme işlemi bittiğinde, verinin işlenmesini bekleyin ve kapalıysa Bluetooth'u açın.

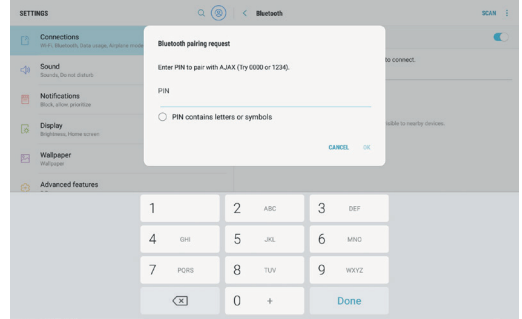
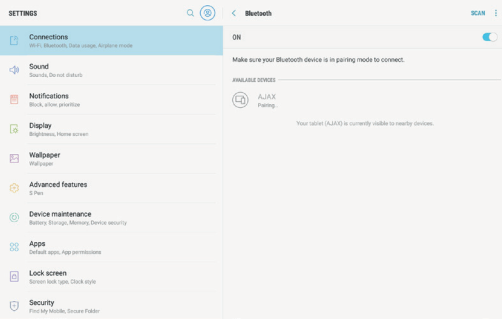
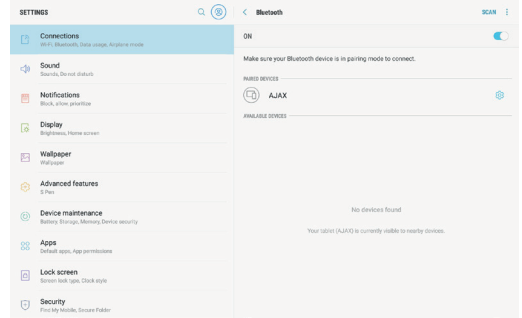
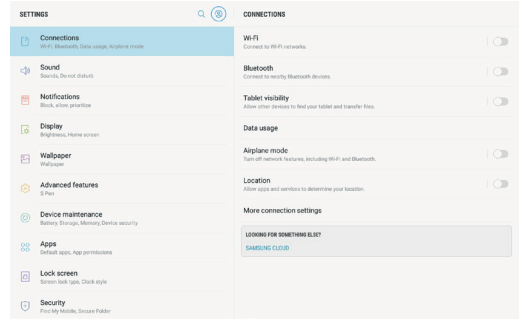
Tablete bağlantı komutunu veren bir pencere bir sonraki adımı gösterir.

Tablette, ayarlara gidin. Bağlantılara gidin. Bluetooth'u AÇIN.

Cihaz, tablete ilk defa bağlanıyorsa, eşleştirme işlemi gerekir.

Yakındaki cihazları arayın ve cihazın, mevcut cihaz listesinde görüntülenmesini bekleyin.

Eşleştirme için, "AJAX" yazısına dokunun ve PIN numarası olarak 1234 girin.



## 3D Zemin Taraması

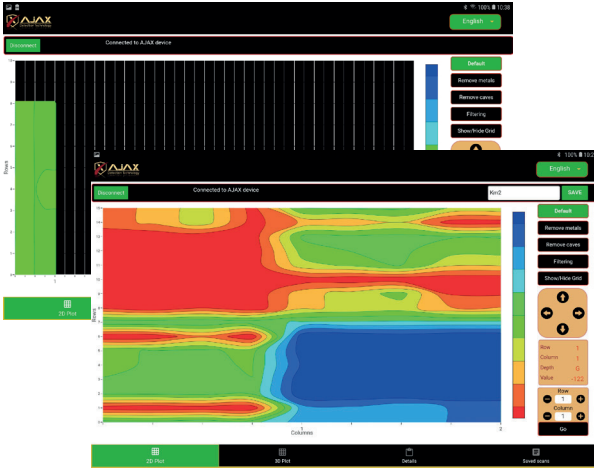
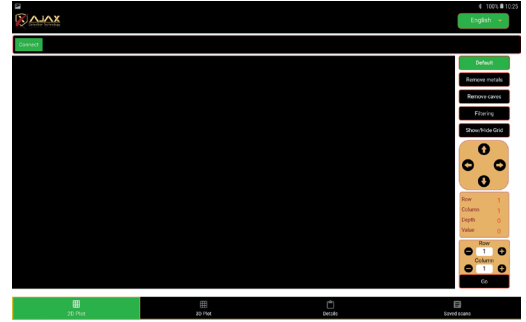
Eşleştirme işlemi başarılı bir şekilde tamamlandığında, Ajax Analyzer uygulamasını açın.

Sol üst köşedeki bağlantı düğmesine dokunun ve bağlantının kurulmasını bekleyin.

Taramanın başlatılması komutunu veren bir pencere açılır.

Daha önce cihaz taramasında açıklanan seçili parametrelerle bir tarama işlemi başlatın.

Tarama işlemi tamamlandığında, sağ üst kutuya tarama için bir ad girin ve kaydet düğmesine dokunun.



## 3D Zemin Taraması

1- Belirli tarama değerleri, sağ taraftaki düğmeler ile ekranda filtrelenebilir.

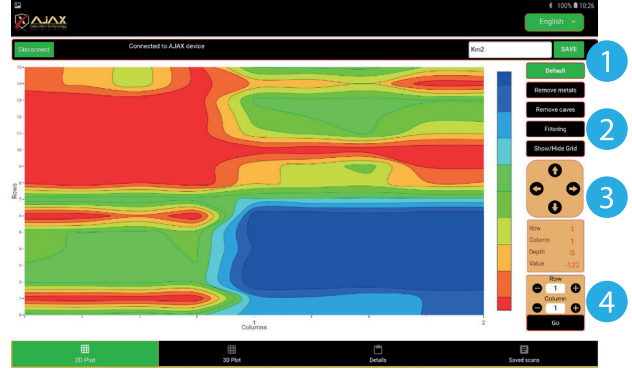
Varsayılan: tam tarama tarihini gösterir. Metali Kaldır tarama verileri gösterir ve metal verilerini

Oyukları Kaldır: Tarama verileri gösterir ve oyuk değerlerini

2- Filtreleme: Taramanın eğimli bir görünümünü göstermek için görüntüleme, Filtrele özelliği ile yumuşatılabilir.

3- TBelirli bir hücre değerini görüntülemek için, hücreyi bulmak üzere okları kullanın. Hücre değerleri, sağ tarafta gösterilir.

4- Hücre konumu için doğrudan giriş, ayrıca sağ tarafın altından da yapılabilir, Sıra ve sütunu girip dokunarak, doğrudan hücreye gidin.



## 3D Zemin Taraması

3D plan, tarama verisi değerlerini gösteren üç boyutlu bir yüzey gösterir.

Metal veya oluk değerlerini filtrelerken sağ taraftan farklı görünümler seçilebilir.

Özel görüntüleme açısı için yüzey üzerinde kaydırın.

Detaylar, cihaz tarafından seçilen tarama parametreleri, tarama tarihi, tarama yönü, değerlerin özeti ve tarama konumu dahil olmak üzere tarama bilgisini gösterir.

Tarama konumu, varsayılan olarak saklanmaz.

Taramanın konumu saklamak için, tablette ayarlar bölümünden konum servislerini açın ve mevcut konumu Görüntüle/Yenile düğmesine tıklayın.

Kaydedilen Taramalar, inceleme ve analiz için saklanan taramaların bir listesini gösterir.

Tablet Taraması, Cihaz taramasına benzerdir, ancak, daha net gösterimlerle daha kolay bir ara yüze sahiptir ve kullanıcının daha geniş bir zemin alanını taramasını sağlar.

Open	Name	Date	#Rows	#Cols	Delete
	Kim2	6/5/2019 12:27:36	15	2	
	Kim3	6/5/2019 12:29:22	2	2	
	Kim4	6/5/2019 12:31:47	14	14	
	Kim5	6/5/2019 12:37:27	2	19	
	Kim7	6/5/2019 13:10:41	12	5	
	Kim8	6/5/2019 13:56:54	8	8	
	Kim6	6/5/2019 13:6:55	3	20	
	Kim10	6/5/2019 14:11:15	2	20	
	Kim11	6/5/2019 14:19:47			





## Gradio Smart

Ana Menü'den Gradio Smart Sensörü seçin ve Gradio Smart sensörü arama sistemi ara yüzüne

girmek için  tuşuna basın.

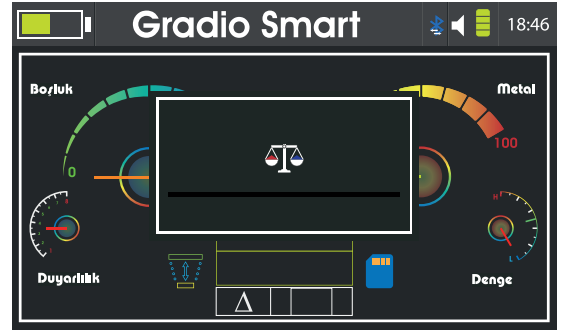
Cihazın şekil-3 'te gösterildiği gibi monte edildiğinden emin olun.

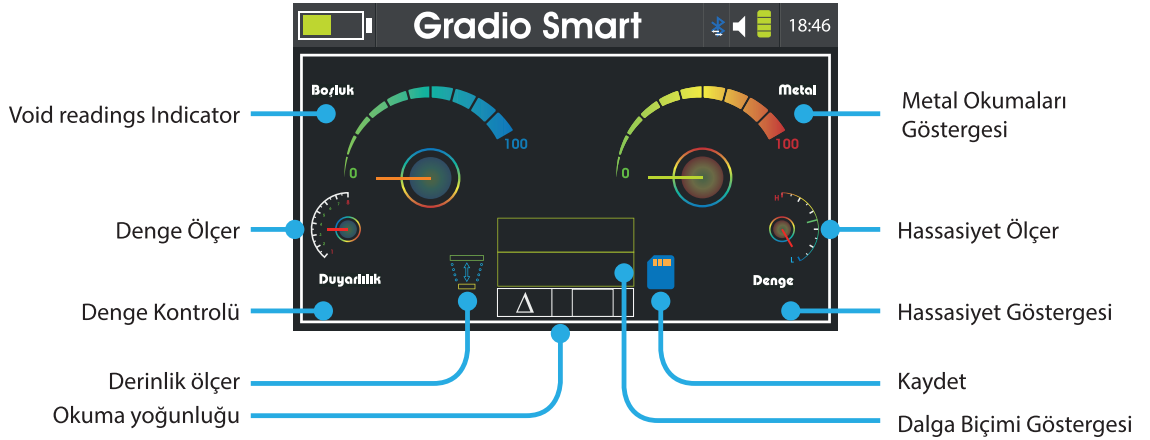


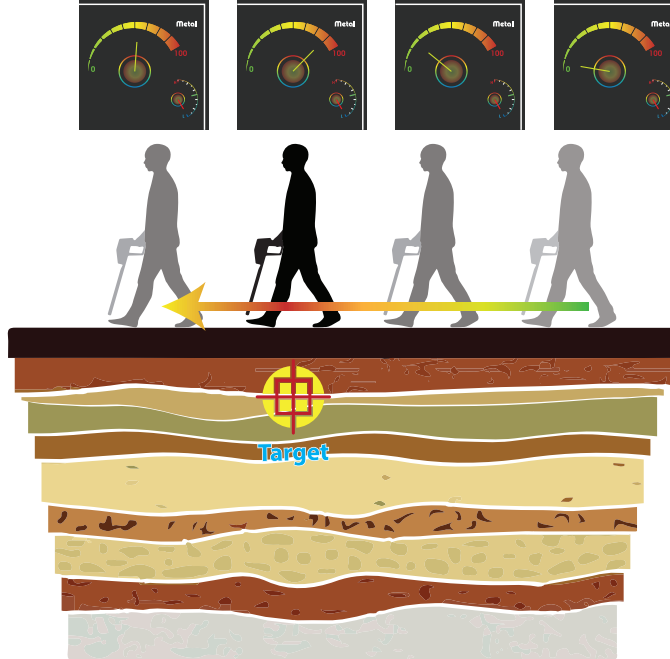
Harici çevresel faktörleri etkisiz bırakmak için arama işlemine başlamadan önce bir dengeleme işlemi gerekmektedir.

Dengeleme işlemi gerçekleştirmek için, cihazı zemine doğru tutun ardından kavrama tuşuna basılı tutun, kavrama tuşunu basılı tutarken, ekran üzerindeki ilerleme çubuğu dolana kadar cihazı tarama alanının üzerinde rastgele hareket ettirin.

Tüm denge işlemi boyunca cihazın ucunu zemin yüzeyinden 10-15 cm (4-6 inç) mesafede tutun.







Denge işlemini gerçekleştirmeden önce, cihazın ucu ve zemin arasında eşit bir mesafe bırakarak tarama alanı üzerinde hareket ettirin.

Tarama alanının üzerinde hareket ederken, hedefe yaklaştıkça ekran üzerinde gösterge seviyeleri ve okuma yoğunluğu üzerindeki değişiklikleri izleyin.

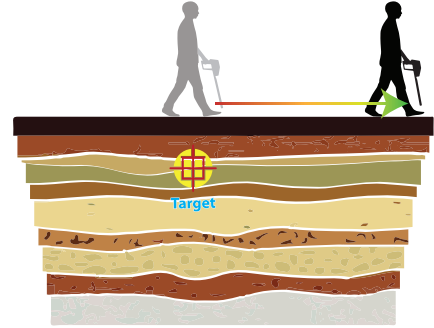
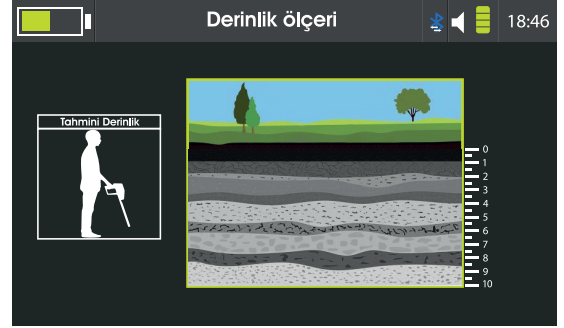
İstenen konfigürasyonu elde etmek üzere cihazın ince ayarını yapmak için hassasiyet ve denge ayarlarını değiştirin.

## Gradio Smart

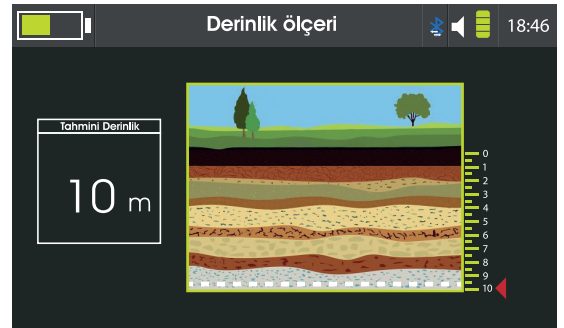
Hedef noktası alındığında, derinlik ölçeri seçin ve

**OK** tuşuna basın.

Hedef üzerinde durun ve cihazı yere doğru tutun, ardından kavrama tuşuna basın ve istikrarlı bir şekilde hedef noktadan uzaklaşın.



Derinlik ölçümü tamamlandığında, cihaz sonucu ekran üzerinde gösterecektir.



*Başarısız bir deneme olması durumunda, hedef noktasına geri gidin ve işlemi tekrarlayın.*



## Canlı Tarama

Canlı Tarama arama sistemi ara yüzüne girmek için, Ana Menüden Canlı Tarama simgesini seçin

ve **OK** tuşuna basın.

Cihazın, Gradio Smart Sensörü kullanmak için (şekil 3) veya Görüntü Tarayıcısını kullanmak için (şekil 2)'de gösterildiği gibi monte edildiğinden emin olun.

*Görüntü Tarayıcısı modu:*

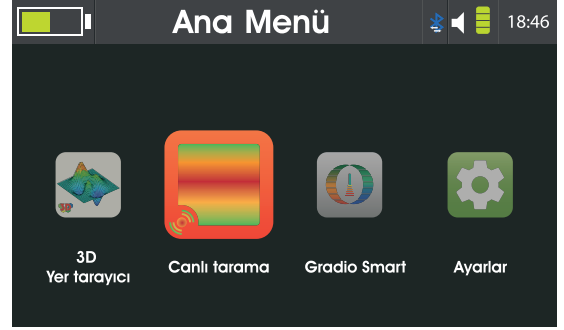
*Harici çevresel faktörleri etkisiz bırakmak için arama işlemine başlamadan önce bir dengeleme işlemi gerekmektedir.*

*Daha fazla bilgi için (32) sayfasını inceleyin*

Denge işlemini gerçekleştirdikten sonra, görüntü tarayıcısının altı ve zemin arasında eşit bir mesafe bırakarak tarama alanı üzerinde hareket ettirin.

Taramayı duraklatmak ve devam etmek için kavrama tuşuna basın. Tarama hızı, sol taraftaki çubuk ile 10 farklı değere kadar ayarlanabilir.

Daha ileri ayar için, istenmeyen spektrumları etkisiz bırakmak üzere denge ince ayarı yapılabilir.



Canlı Tarama sistemi, AJAX görüntüleme yazılımı üzerinde sonuçları gösterir. Tablet üzerinde canlı yayını görmek için, Bluetooth'un her iki cihazda açık olduğundan emin olun. AJAX yazılımında Canlı Tarama'yı seçin. Daha fazla konfigürasyona gerek yoktur.

## Canlı Tarama

Gradio Smart modu:

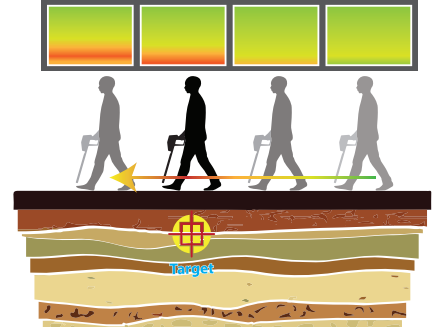
Harici çevresel faktörleri etkisiz bırakmak için arama işlemine başlamadan önce bir dengeleme işlemi gerekmektedir.

Denge işlemini gerçekleştirdikten sonra, cihazın ucu ve zemin arasında eşit bir mesafe bırakarak tarama alanı üzerinde hareket ettirin.

Taramayı duraklatmak ve devam etmek için kavrama tuşuna basın. Tarama hızı, sol taraftaki çubuk ile 10 farklı değere kadar ayarlanabilir.

Arama gereksinimleri için gerekli olan istenen spektrum seçmek üzere, belirli bir spektrum seçmek için **Denge** ve **Kazanç** ayarlayın.

Hiçbir arama modülünün bağlı olmadığı durumlarda, kullanıcının arama modüllerinden birini bağlamasını komut veren bir mesaj görüntülenecektir. Cihaz bağlanan modüle göre **Görüntü Tarayıcısı** veya **Gradio Smart Sensör** moduna girecektir.



# Batarya

---

## Bataryanın şarj edilmesi

Bataryayı, ilk defa kullanmadan önce veya uzun bir süre kullanılmadıktan sonra şarj edin.

Yalnızca AJAX-onaylı şarj cihazları, bataryalar ve kablolar kullanın.

Onaylı olmayan şarj cihazları veya kablolar, bataryanın patlamasına veya cihazın hasar görmesine neden olabilir.

• Şarj cihazının uygun olmayan bir şekilde bağlanması, cihazın ciddi hasar görmesine neden olabilir.

Yanlış kullanımdan kaynaklanan hasarlar, garanti kapsamında değildir.

• Yalnızca cihazla birlikte gelen kabloyu kullanın. Farklı bir kablo kullanmanız halinde cihaz hasar görebilir.

Enerji tasarrufu sağlamak için, şarj cihazı kullanımda değilken şarj cihazını prizden çekin. Şarj cihazında güç düğmesi bulunmamaktadır, bundan dolayı kullanımda değilken güç tasarrufu sağlamak için şarj cihazı prizden çekin.

Şarj esnasında şarj cihazı prize yakın ve kolay erişilebilir olmalıdır.

1 DC kablosunu cihazın Şarj girişine takın.

2 Güç adaptörünü, bir elektrik prizine takın.

3 Cihaz tam olarak şarj olduktan sonra, şarj cihazını cihazdan çıkarın.

Ardından, şarj cihazını prizden çıkarın.

## Çalıştırma ortamı için önlemler

Cihazınız, aşağıdaki durumlarda çevreden dolayı ısınabilir.

Bataryanın kullanım ömrünün kısılmasını, cihazın hasar görmesini veya yangına neden olmayı önlemek için cihazı dikkatli kullanın.

• Cihazınızı çok soğuk veya çok sıcak ortamlarda depolamayın.

• Cihazınızı uzun süre güneş ışığına maruz bırakmayın.

• Cihazınızı, yaz döneminde arabanın için gibi çok sıcak alanlarda uzun süre kullanmayın veya depolamayın.

• Cihazınızı, elektrikli mat gibi çok fazla ısınan alanların üstüne koymayın.

• Cihazınızı ısıtıcılar, mikrodalga fırın, sıcak ısıрма ekipmanı veya yüksek basınçlı konteynerlerin yakınında veya içinde depolamayın.

• Hiçbir koşulda hasar görmüş şarj cihazı veya batarya kullanmayın.



# Batarya

---

## Batarya şarj ipuçları ve önlemleri

- Batarya gücü düşük olduğunda, batarya simgesi boş görünür.
- Batarya tamamen boşaldığında, şarj cihazı bağlandığında cihaz hemen açılmaz. Cihazı açmadan önce biten bataryanın birkaç dakika boyunca şarj olmasını bekleyin.
- Cihaz şarj edilirken kullanılabilir, ancak bataryanın dolması daha uzun zaman alır.
- Cihaz, şarj edilirken istikrarsız bir güç kaynağına bağlanırsa, cihaz çalışmayabilir. Bu durum meydana gelirse, şarj cihazını cihazdan çıkarın.
- Şarj edilirken, cihaz ve şarj cihazı ısınabilir. Bu durum normaldir ve cihazın kullanım ömrünü veya performansını etkilemez. Batarya, normalden daha fazla ısınırsa, şarj cihazı şarjı durdurabilir.
- Cihaz, düzgün bir şekilde şarj olmuyorsa, cihazı ve şarj cihazını, AJAX'a veya AJAX Yetkili Servis Merkezine götürün.

## İrtibat Bilgileri

---

### AJAX DETECTION TECHNOLOGY LTD.

Adres 1201 N.W. Briarcliff Parkway, 2nd Floor,  
Kansas City, Missouri, 64116 USA

Telefon +1 816 298 0485  
+1 816 399 3744

E-posta info@ajaxdetection.com  
Web sitesi <http://www.ajaxdetection.com>



## WEEE (Atık Elektrikli ve Elektronik Ekipman) Beyanı

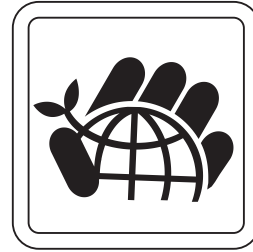
---

Küresel çevreyi korumak için ve bir çevreci olarak, AJAX, size şunları hatırlatmak ister..

13 Ağustos 2005 tarihinde yürürlüğe giren 2002/96/EC Atık Elektrikli ve Elektronik Ekipman Direktifi konusundaki Avrupa Birliği ("EU") Direktifi kapsamında, "elektrikli ve elektronik ekipman" ürünleri, artık kentsel atık olarak atılamaz ve bu kapsamda bulunan elektronik ekipman üreticileri, bu tür ürünleri kullanım ömürlerini sonunda geri almakla yükümlüdür AJAX, AB'de satılan AJAX marka ürünlerin kullanım ömrü sonunda geri alma gerekliliklerine uygun davranacaktır. Bu tür ürünleri, yerel toplama noktalarına iade edebilirsiniz.

### Çevre Politikası

Ürün, parçaların tekrar kullanılabilceği ve geri dönüştürülebilecek şekilde tasarlanmıştır. Kullanıcılar, kullanım ömrü sona ermiş ürünlerini geri dönüştürmek ve atmak için yerel yetkili toplama noktalarıyla irtibata geçmelidirler. Geri dönüşümle ilgili daha fazla bilgi almak için AJAX web sitesini ziyaret edin ve en yakın distribütörü bulun. Kullanıcılar ayrıca, AJAX ürünlerinin uygun bir şekilde Bertarafı, Geri Alınması, Geri dönüştürülmesi ve Sökülmesi ile ilgili daha fazla bilgi için <envo@ajaxdetctor.com> adresinden bizimle iletişime geçebilirler.



## WEEE (Atık Elektrikli ve Elektronik Ekipman) Beyanı

---

European Union:



Batteries, battery packs, and accumulators should not be disposed of as unsorted household waste. Please use the public collection system to return, recycle, or treat them in compliance with the local regulations.

Taiwan:

廢電池請回收



For better environmental protection, waste batteries should be collected separately for recycling or special disposal.

California, USA:



The button cell and Li-ion battery may contain perchlorate material and requires special handling when recycled or disposed of in California.

For further information please visit:

<http://www.dtsc.ca.gov/hazardouswaste/perchlorate/>



**AJAX**

DETECTION TECHNOLOGY

[www.ajaxdetector.com](http://www.ajaxdetector.com)